

Impressum:

Herausgeber: Landratsamt Berchtesgadener Land

Redaktion: Landratsamt Berchtesgadener Land, Salzburger Straße 64, 83435 Bad Reichenhall

Das Amtsblatt erscheint in der Regel wöchentlich.

Zu beziehen beim Landratsamt Berchtesgadener Land (Druckversion) und online unter www.lra-bgl.de

Amtsblatt Nr. 44 vom 31. Oktober 2023

Inhaltsverzeichnis:

Bek. Nr.

Landratsamt Berchtesgadener Land

Bekanntmachung zur vorläufigen Sicherung des Überschwemmungsgebiets am Wildbach Aufhamer Bach (Gewässer III. Ordnung, Wildbachgefährdungsbereich) auf dem Gebiet der Gemeinde Anger im Landkreis Berchtesgadener Land	1
Bekanntmachung zur vorläufigen Sicherung des Überschwemmungsgebietes am Wildbach Darigraben (Gewässer III. Ordnung, Wildbachgefährdungsbereich) auf dem Gebiet der Gemeinde Bischofswiesen im Landkreis Berchtesgadener Land	2
Bekanntmachung zur vorläufigen Sicherung des Überschwemmungsgebiets am Wildbach Fallgraben (Gewässer III. Ordnung, Wildbachgefährdungsbereich) auf dem Gebiet der Gemeinde Anger im Landkreis Berchtesgadener Land	3
Bekanntmachung zur vorläufigen Sicherung des Überschwemmungsgebiets am Wildbach Leitenbach (Gewässer III. Ordnung, Wildbachgefährdungsbereich) auf dem Gebiet der Gemeinde Anger und der Gemeinde Piding im Landkreis Berchtesgadener Land	4
Bekanntmachung zur vorläufigen Sicherung des Überschwemmungsgebiets am Wildbach Schloßberggraben (Gewässer III. Ordnung, Wildbachgefährdungsbereich) mit Aubach (Gewässer III. Ordnung, kein Wildbach) auf dem Gebiet der Gemeinde Piding im Landkreis Berchtesgadener Land	5
Bekanntmachung zur vorläufigen Sicherung des Überschwemmungsgebiets am Wildbach Schrattenbach (Gewässer III. Ordnung, Wildbachgefährdungsbereich) auf dem Gebiet der Gemeinde Anger im Landkreis Berchtesgadener Land	6
Vollzug des Bundes-Immissionsschutzgesetzes (BImSchG) und des Gesetzes über die Umweltverträglichkeitsprüfung (UVPG); Erweiterung Steinbruch Greinswiesen 1, Fl. Nr. 855 der Gemarkung Bischofswiesen, Gemeinde Bischofswiesen	7
Gemeinde Bayerisch Gmain Absicht der Einziehung eines beschränkt öffentlichen Weges	8

Bek. Nr. 1

Landratsamt Berchtesgadener Land

Bekanntmachung zur vorläufigen Sicherung des Überschwemmungsgebiets am Wildbach Aufhamer Bach (Gewässer III. Ordnung, Wildbachgefährdungsbereich) auf dem Gebiet der Gemeinde Anger im Landkreis Berchtesgadener Land

Die Hochwasserereignisse der vergangenen Jahre haben gezeigt, dass es wichtig ist, aktiv vorzusorgen, um Hochwasserschäden zu minimieren. Eine Voraussetzung dafür ist, die Gebiete zu ermitteln, die bei Hochwasser voraussichtlich überschwemmt werden. Das Bayerische Wassergesetz (BayWG) verpflichtet deshalb die Wasserwirtschaftsämter, die Überschwemmungsgebiete in Bayern zu ermitteln und zu kartieren (Art. 46 Abs. 1 BayWG).

Auf dem Gebiet der Gemeinde Anger im Landkreis Berchtesgadener Land wurde das Überschwemmungsgebiet für den Aufhamer Bach berechnet und in den beigefügten Plänen dargestellt. Es wird ausdrücklich darauf hingewiesen, dass es sich dabei um die Ermittlung und Dokumentation einer von Natur aus bestehenden Gefährdungslage und nicht um eine durchgeführte oder veränderbare Planung handelt.

Grundlage für die Ermittlung des Überschwemmungsgebiets ist das 100-jährliche Hochwasser. Ein 100-jährliches Hochwasser wird an einem Standort im statistischen Durchschnitt in 100 Jahren einmal erreicht oder überschritten. Da es sich um einen Mittelwert handelt, kann dieser Abfluss innerhalb von 100 Jahren auch mehrfach auftreten.

Die bei einem Bemessungshochwasser überschwemmten Flächen sind in den Übersichtskarten im Maßstab M 1:25 000 senkrecht schraffiert und blau eingefasst. Detailkarten im Maßstab M 1: 2 500 können auf der Homepage des Landratsamts Berchtesgadener Land und in der Gemeinde Anger täglich während der üblichen Dienstzeiten sowie im Internet unter folgender Adresse eingesehen werden:

<https://www.lra-bgl.de/lw/umwelt-natur/wasserrecht/hochwasser/ueberschwemmungsgebiete>

Mit dieser Bekanntmachung gelten die als Überschwemmungsgebiet dargestellten Flächen als vorläufig gesicherte Gebiete.
Damit sind insbesondere folgende Rechtswirkungen verbunden:

Im vorläufig gesicherten Überschwemmungsgebiet ist gemäß § 78 Abs. 1 Satz 1 in Verbindung mit Abs. 8 des Wasserhaushaltsgesetzes (WHG) die Ausweisung neuer Baugebiete im Außenbereich in Bauleitplänen oder in sonstigen Satzungen nach dem Baugesetzbuch (BauGB) untersagt. Das Verbot gilt nicht, wenn die Ausweisung ausschließlich der Verbesserung des Hochwasserschutzes dient, sowie für Bauleitpläne für Häfen und Werften (§ 78 Abs. 1 Satz 2 WHG).

Ausnahmsweise kann das Landratsamt Berchtesgadener Land abweichend von dem genannten Verbot nach § 78 Abs. 1 Satz 1 WHG die Ausweisung neuer Baugebiete unter den Voraussetzungen des § 78 Abs. 2 WHG zulassen. Nach § 78 Abs. 3 in Verbindung mit Abs. 8 WHG hat die Gemeinde Anger bei der Aufstellung, Änderung oder Ergänzung von Bauleitplänen für Gebiete, die nach § 30 Abs. 1 und 2 oder § 34 BauGB zu beurteilen sind, in der Abwägung nach § 1 Abs. 7 BauGB insbesondere zu berücksichtigen:

1. die Vermeidung nachteiliger Auswirkungen auf Oberlieger und Unterlieger,
2. die Vermeidung einer Beeinträchtigung des bestehenden Hochwasserschutzes und
3. die hochwasserangepasste Errichtung von Bauvorhaben.

Dies gilt für Satzungen nach § 34 Abs. 4 und § 35 Abs. 6 BauGB entsprechend.

Nach § 78 Abs. 4 Satz 1 in Verbindung mit Abs. 8 WHG ist die Errichtung oder Erweiterung baulicher Anlagen nach den §§ 30, 33, 34 und 35 BauGB untersagt. Das Verbot gilt nicht für Maßnahmen des Gewässerausbaus, des Baus von Deichen und Dämmen, der Gewässer- und Deichunterhaltung und des Hochwasserschutzes des Messwesens (§ 78 Abs. 4 Satz 2 WHG).

Im Einzelfall kann das Landratsamt Berchtesgadener Land abweichend von § 78 Abs. 4 Satz 1 WHG die Errichtung oder Erweiterung baulicher Anlagen nach den §§ 30, 33, 34 und 35 BauGB gemäß § 78 Abs. 5 WHG zulassen, wenn

1. das Vorhaben
 - a) die Hochwasserrückhaltung nicht oder nur unwesentlich beeinträchtigt und der Verlust von verlorengelassenem Rückhalteraum umfang-, funktions- und zeitgleich geglichen wird,
 - b) den Wasserstand und den Abfluss bei Hochwasser nicht nachteilig verändert,
 - c) den bestehenden Hochwasserschutz nicht beeinträchtigt und
 - d) hochwasserangepasst ausgeführt wird oder
2. die nachteiligen Auswirkungen durch Nebenbestimmungen ausgeglichen werden können.

Bei der Prüfung der zuvor genannten Voraussetzungen sind auch die Auswirkungen auf die Nachbarschaft zu berücksichtigen (§ 78 Abs. 5 Satz 2 WHG).

Gemäß § 78a Abs. 1 in Verbindung mit Abs. 6 WHG ist in vorläufig gesicherten Überschwemmungsgebieten ebenfalls untersagt:

1. die Errichtung von Mauern, Wällen oder ähnlichen Anlagen, die den Wasserabfluss behindern können,
2. das Aufbringen und Ablagern von wassergefährdenden Stoffen auf dem Boden, es sei denn, die Stoffe dürfen im Rahmen einer ordnungsgemäßen Land- und Forstwirtschaft eingesetzt werden,
3. die Lagerung von wassergefährdenden Stoffen außerhalb von Anlagen,
4. das Ablagern und das nicht nur kurzfristige Lagern von Gegenständen, die den Wasserabfluss behindern können oder die fortgeschwemmt werden können,
5. das Erhöhen oder Vertiefen der Erdoberfläche,
6. das Anlegen von Baum- und Strauchpflanzungen, soweit diese den Zielen des vorsorgenden Hochwasserschutzes gemäß § 6 Abs. 1 Satz 1 Nr. 6 und § 75 Abs. 2 WHG entgegenstehen,
7. die Umwandlung von Grünland in Ackerland,
8. die Umwandlung von Auwald in eine andere Nutzungsart.

Die zuvor genannten Verbote nach § 78a Abs. 1 gelten nicht für Maßnahmen des Gewässerausbaus, des Baus von Deichen und Dämmen, der Gewässer- und Deichunterhaltung, des Hochwasserschutzes, einschließlich Maßnahmen zur Verbesserung oder Wiederherstellung des Wasserzuflusses oder des Wasserabflusses auf Rückhalteflächen, für Maßnahmen des Messwesens sowie für Handlungen, die für den Betrieb von zugelassenen Anlagen oder im Rahmen zugelassener Gewässerbenutzungen erforderlich sind.

Das Landratsamt Berchtesgadener Land kann im Einzelfall abweichend von den zuvor genannten Verboten Maßnahmen zulassen, wenn

1. Belange des Wohls der Allgemeinheit dem nicht entgegenstehen,
2. der Hochwasserabfluss und die Hochwasserrückhaltung nicht wesentlich beeinträchtigt werden und
3. eine Gefährdung von Leben oder Gesundheit oder erhebliche Sachschäden nicht zu befürchten sind

oder wenn die nachteiligen Auswirkungen durch Nebenbestimmungen ausgeglichen werden können (§ 78a Abs. 2 Satz 1 WHG).

Bei der Prüfung der Voraussetzungen der zuvor genannten Nummern 2 und 3 sind auch die Auswirkungen auf die Nachbarschaft zu berücksichtigen (§ 78a Abs. 2 Satz 3 WHG).

Die Zulassung kann, auch nachträglich, mit Nebenbestimmungen versehen oder widerrufen werden (§ 78a Abs. 2 Satz 2 WHG). Nach § 78a Abs. 3 in Verbindung mit Abs. 6 WHG sind in vorläufig gesicherten Überschwemmungsgebieten im Falle einer unmittelbar bevorstehenden Hochwassergefahr Gegenstände nach § 78a Abs. 1 Nr. 4 WHG durch ihren Besitzer unverzüglich aus dem Gefahrenbereich zu entfernen.

Nach § 78c Abs. 1 WHG ist die Errichtung neuer Heizölverbraucheranlagen in vorläufig gesicherten Überschwemmungsgebieten verboten. Das Landratsamt Berchtesgadener Land kann auf Antrag Ausnahmen zulassen, wenn keine anderen weniger wassergefährdenden Energieträger zu wirtschaftlich vertretbaren Kosten zur Verfügung stehen und die Heizölverbraucheranlage hochwassersicher errichtet wird.

In vorläufig gesicherten Überschwemmungsgebieten gelten für Anlagen zum Umgang mit wassergefährdenden Stoffen (z. B. Heizölverbraucheranlagen) insbesondere die Anforderungen nach § 50 der Verordnung über Anlagen zum Umgang mit wassergefährdenden Stoffen (AwSV). Für Jauche-, Gülle- und Silagesickersaftanlagen (JGS-Anlagen) im Sinne des § 2 Abs. 13 AwSV gelten anstelle des § 50 insbesondere die Bestimmungen der Nrn. 8.2 und 8.3 Anlage 7 AwSV. Zudem haben Betreiber prüfpflichtiger Anlagen gemäß § 46 AwSV die Prüfzeitpunkte und -intervalle nach Maßgabe der Anlage 6 AwSV zu beachten. Die vorläufige Sicherung ist Grundlage für weitere Entscheidungen des Landratsamts über die Festsetzung eines Überschwemmungsgebiets durch Rechtsverordnung.

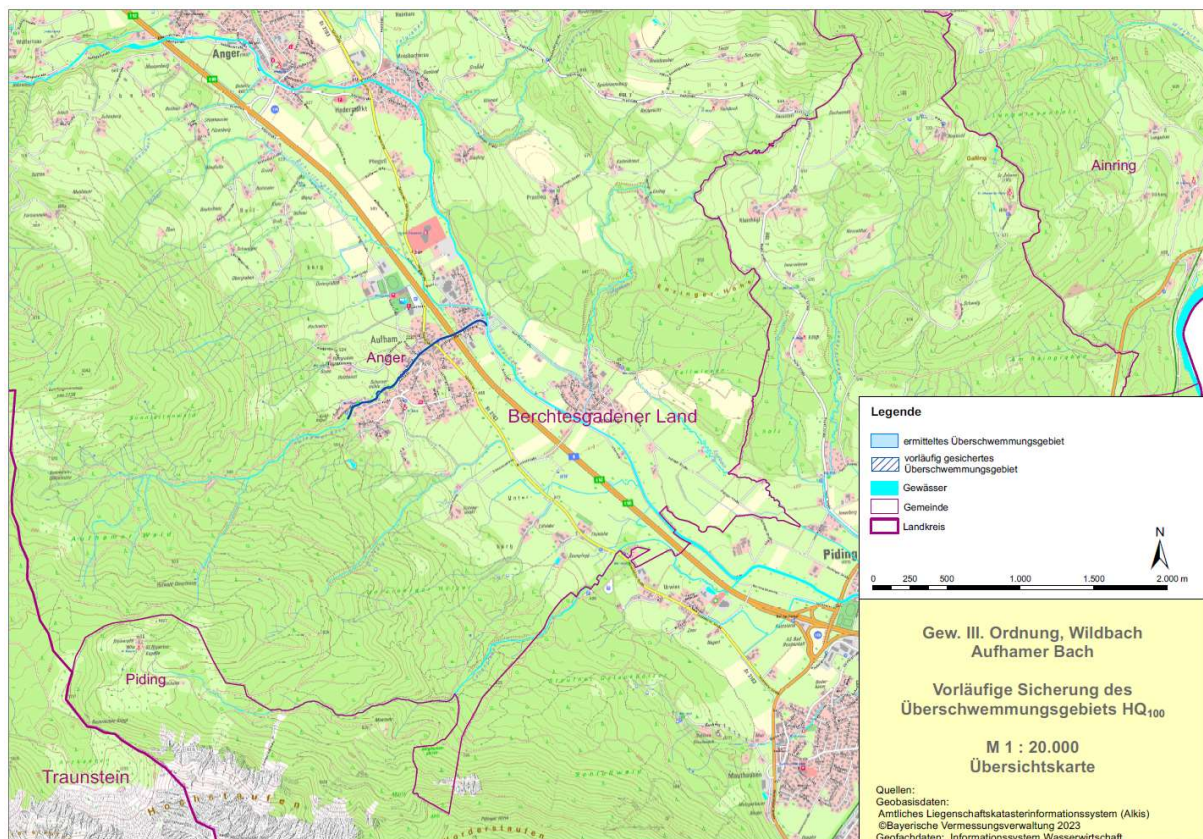
Die vorläufige Sicherung endet, sobald die Rechtsverordnung zur Festsetzung des Überschwemmungsgebiets in Kraft tritt oder das Festsetzungsverfahren eingestellt wird. Sie endet spätestens nach Ablauf von fünf Jahren. Im begründeten Einzelfall kann die Frist vom Landratsamt Berchtesgadener Land höchstens um zwei weitere Jahre verlängert werden (vgl. hierzu Art. 47 Abs. 4 BayWG).

Weitere Informationen:

Ermittelte, vorläufig gesicherte und festgesetzte Überschwemmungsgebiete werden im Themenbereich Naturgefahren des UmweltAtlas Bayern für die Öffentlichkeit dokumentiert. Unter www.iug.bayern.de sind auch weitere Informationen zu Überschwemmungsgebieten sowie rechtliche Grundlagen und Hinweise zum Festsetzungsverfahren zu finden. Wasserspiegellagen sind beim zuständigen Wasserwirtschaftsamt zu erfragen.

Bad Reichenhall, den 17. Oktober 2023
Landratsamt Berchtesgadener Land

Bernhard Kern, Landrat



Bek. Nr. 2

Landratsamt Berchtesgadener Land

**Bekanntmachung zur vorläufigen Sicherung des Überschwemmungsgebietes
am Wildbach Darigraben (Gewässer III. Ordnung, Wildbachgefährdungsbereich)
auf dem Gebiet der Gemeinde Bischofswiesen im Landkreis Berchtesgadener Land**

Die Hochwasserereignisse der vergangenen Jahre haben gezeigt, dass es wichtig ist, aktiv vorzusorgen, um Hochwasserschäden zu minimieren. Eine Voraussetzung dafür ist, die Gebiete zu ermitteln, die bei Hochwasser voraussichtlich überschwemmt werden. Das Bayerische Wassergesetz (BayWG) verpflichtet deshalb die Wasserwirtschaftsämter, die Überschwemmungsgebiete in Bayern zu ermitteln und zu kartieren (Art. 46 Abs. 1 BayWG).

Auf dem Gebiet der Gemeinde Bischofswiesen im Landkreis Berchtesgadener Land wurde das Überschwemmungsgebiet für den Darigraben berechnet und in den beigefügten Plänen dargestellt. Es wird ausdrücklich darauf hingewiesen, dass es sich dabei um die Ermittlung und Dokumentation einer von Natur aus bestehenden Gefährdungslage und nicht um eine durchgeführte oder veränderbare Planung handelt.

Grundlage für die Ermittlung des Überschwemmungsgebiets ist das 100-jährliche Hochwasser. Ein 100-jährliches Hochwasser wird an einem Standort im statistischen Durchschnitt in 100 Jahren einmal erreicht oder überschritten. Da es sich um einen Mittelwert handelt, kann dieser Abfluss innerhalb von 100 Jahren auch mehrfach auftreten.

Die bei einem Bemessungshochwasser überschwemmten Flächen sind in den Übersichtskarten im Maßstab M 1:25 000 senkrecht schraffiert und blau eingefasst. Detailkarten im Maßstab M 1: 2 500 können auf der Homepage des Landratsamts Berchtesgadener Land und in der Gemeinde Bischofswiesen täglich während der üblichen Dienstzeiten sowie im Internet unter folgender Adresse eingesehen werden:

<https://www.lra-bgl.de/lw/umwelt-natur/wasserrecht/hochwasser/ueberschwemmungsgebiete>

Mit dieser Bekanntmachung gelten die als Überschwemmungsgebiet dargestellten Flächen als vorläufig gesicherte Gebiete. Damit sind insbesondere folgende Rechtswirkungen verbunden:

Im vorläufig gesicherten Überschwemmungsgebiet ist gemäß § 78 Abs. 1 Satz 1 in Verbindung mit Abs. 8 des Wasserhaushaltsgesetzes (WHG) die Ausweisung neuer Baugebiete im Außenbereich in Bauleitplänen oder in sonstigen Satzungen nach dem Baugesetzbuch (BauGB) untersagt. Das Verbot gilt nicht, wenn die Ausweisung ausschließlich der Verbesserung des Hochwasserschutzes dient, sowie für Bauleitpläne für Häfen und Werften (§ 78 Abs. 1 Satz 2 WHG).

Ausnahmsweise kann das Landratsamt Berchtesgadener Land abweichend von dem genannten Verbot nach § 78 Abs. 1 Satz 1 WHG die Ausweisung neuer Baugebiete unter den Voraussetzungen des § 78 Abs. 2 WHG zulassen. Nach § 78 Abs. 3 in Verbindung mit Abs. 8 WHG hat die Gemeinde Bischofswiesen der Aufstellung, Änderung oder Ergänzung von Bauleitplänen für Gebiete, die nach § 30 Abs. 1 und 2 oder § 34 BauGB zu beurteilen sind, in der Abwägung nach § 1 Abs. 7 BauGB insbesondere zu berücksichtigen:

1. die Vermeidung nachteiliger Auswirkungen auf Oberlieger und Unterlieger,
2. die Vermeidung einer Beeinträchtigung des bestehenden Hochwasserschutzes und
3. die hochwasserangepasste Errichtung von Bauvorhaben.

Dies gilt für Satzungen nach § 34 Abs. 4 und § 35 Abs. 6 BauGB entsprechend.

Nach § 78 Abs. 4 Satz 1 in Verbindung mit Abs. 8 WHG ist die Errichtung oder Erweiterung baulicher Anlagen nach den §§ 30, 33, 34 und 35 BauGB untersagt. Das Verbot gilt nicht für Maßnahmen des Gewässerausbaus, des Baus von Deichen und Dämmen, der Gewässer- und Deichunterhaltung und des Hochwasserschutzes des Messwesens (§ 78 Abs. 4 Satz 2 WHG).

Im Einzelfall kann das Landratsamt Berchtesgadener Land abweichend von § 78 Abs. 4 Satz 1 WHG die Errichtung oder Erweiterung baulicher Anlagen nach den §§ 30, 33, 34 und 35 BauGB gemäß § 78 Abs. 5 WHG zulassen, wenn

1. das Vorhaben
 - a) die Hochwasserrückhaltung nicht oder nur unwesentlich beeinträchtigt und der Verlust von verlorengehendem Rückhalteraum umfang-, funktions- und zeitgleich geglichen wird,
 - b) den Wasserstand und den Abfluss bei Hochwasser nicht nachteilig verändert,
 - c) den bestehenden Hochwasserschutz nicht beeinträchtigt und
 - d) hochwasserangepasst ausgeführt wird oder
2. die nachteiligen Auswirkungen durch Nebenbestimmungen ausgeglichen werden können.

Bei der Prüfung der zuvor genannten Voraussetzungen sind auch die Auswirkungen auf die Nachbarschaft zu berücksichtigen (§ 78 Abs. 5 Satz 2 WHG).

Gemäß § 78a Abs. 1 in Verbindung mit Abs. 6 WHG ist in vorläufig gesicherten Überschwemmungsgebieten ebenfalls untersagt:

1. die Errichtung von Mauern, Wällen oder ähnlichen Anlagen, die den Wasserabfluss behindern können,
2. das Aufbringen und Ablagern von wassergefährdenden Stoffen auf dem Boden, es sei denn, die Stoffe dürfen im Rahmen einer ordnungsgemäßen Land- und Forstwirtschaft eingesetzt werden,
3. die Lagerung von wassergefährdenden Stoffen außerhalb von Anlagen,
4. das Ablagern und das nicht nur kurzfristige Lagern von Gegenständen, die den Wasserabfluss behindern können oder die fortgeschwemmt werden können,
5. das Erhöhen oder Vertiefen der Erdoberfläche,
6. das Anlegen von Baum- und Strauchpflanzungen, soweit diese den Zielen des vorsorgenden Hochwasserschutzes gemäß § 6 Abs. 1 Satz 1 Nr. 6 und § 75 Abs. 2 WHG entgegenstehen,
7. die Umwandlung von Grünland in Ackerland,
8. die Umwandlung von Auwald in eine andere Nutzungsart.

Die zuvor genannten Verbote nach § 78a Abs. 1 gelten nicht für Maßnahmen des Gewässerausbaus, des Baus von Deichen und Dämmen, der Gewässer- und Deichunterhaltung, des Hochwasserschutzes, einschließlich Maßnahmen zur Verbesserung oder Wiederherstellung des Wasserzuflusses oder des Wasserabflusses auf Rückhalteflächen, für Maßnahmen des Messwesens sowie für Handlungen, die für den Betrieb von zugelassenen Anlagen oder im Rahmen zugelassener Gewässerbenutzungen erforderlich sind.

Das Landratsamt Berchtesgadener Land kann im Einzelfall abweichend von den zuvor genannten Verboten Maßnahmen zulassen, wenn

1. Belange des Wohls der Allgemeinheit dem nicht entgegenstehen,
2. der Hochwasserabfluss und die Hochwasserrückhaltung nicht wesentlich beeinträchtigt werden und
3. eine Gefährdung von Leben oder Gesundheit oder erhebliche Sachschäden nicht zu befürchten sind

oder wenn die nachteiligen Auswirkungen durch Nebenbestimmungen ausgeglichen werden können (§ 78a Abs. 2 Satz 1 WHG).

Bei der Prüfung der Voraussetzungen der zuvor genannten Nummern 2 und 3 sind auch die Auswirkungen auf die Nachbarschaft zu berücksichtigen (§ 78a Abs. 2 Satz 3 WHG).

Die Zulassung kann, auch nachträglich, mit Nebenbestimmungen versehen oder widerrufen werden (§ 78a Abs. 2 Satz 2 WHG). Nach § 78a Abs. 3 in Verbindung mit Abs. 6 WHG sind in vorläufig gesicherten Überschwemmungsgebieten im Falle einer unmittelbar bevorstehenden Hochwassergefahr Gegenstände nach § 78a Abs. 1 Nr. 4 WHG durch ihren Besitzer unverzüglich aus dem Gefahrenbereich zu entfernen.

Nach § 78c Abs. 1 WHG ist die Errichtung neuer Heizölverbraucheranlagen in vorläufig gesicherten Überschwemmungsgebieten verboten. Das Landratsamt Berchtesgadener Land kann auf Antrag Ausnahmen zulassen, wenn keine anderen weniger wassergefährdenden Energieträger zu wirtschaftlich vertretbaren Kosten zur Verfügung stehen und die Heizölverbraucheranlage hochwassersicher errichtet wird.

In vorläufig gesicherten Überschwemmungsgebieten gelten für Anlagen zum Umgang mit wassergefährdenden Stoffen (z. B. Heizölverbraucheranlagen) insbesondere die Anforderungen nach § 50 der Verordnung über Anlagen zum Umgang mit wassergefährdenden Stoffen (AwSV). Für Jauche-, Gülle- und Silagesickersaftanlagen (JGS-Anlagen) im Sinne des § 2 Abs. 13 AwSV gelten anstelle des § 50 insbesondere die Bestimmungen der Nrn. 8.2 und 8.3 Anlage 7 AwSV. Zudem haben Betreiber prüfpflichtiger Anlagen gemäß § 46 AwSV die Prüfzeitpunkte und -intervalle nach Maßgabe der Anlage 6 AwSV zu beachten. Die vorläufige Sicherung ist Grundlage für weitere Entscheidungen des Landratsamts über die Festsetzung eines Überschwemmungsgebiets durch Rechtsverordnung.

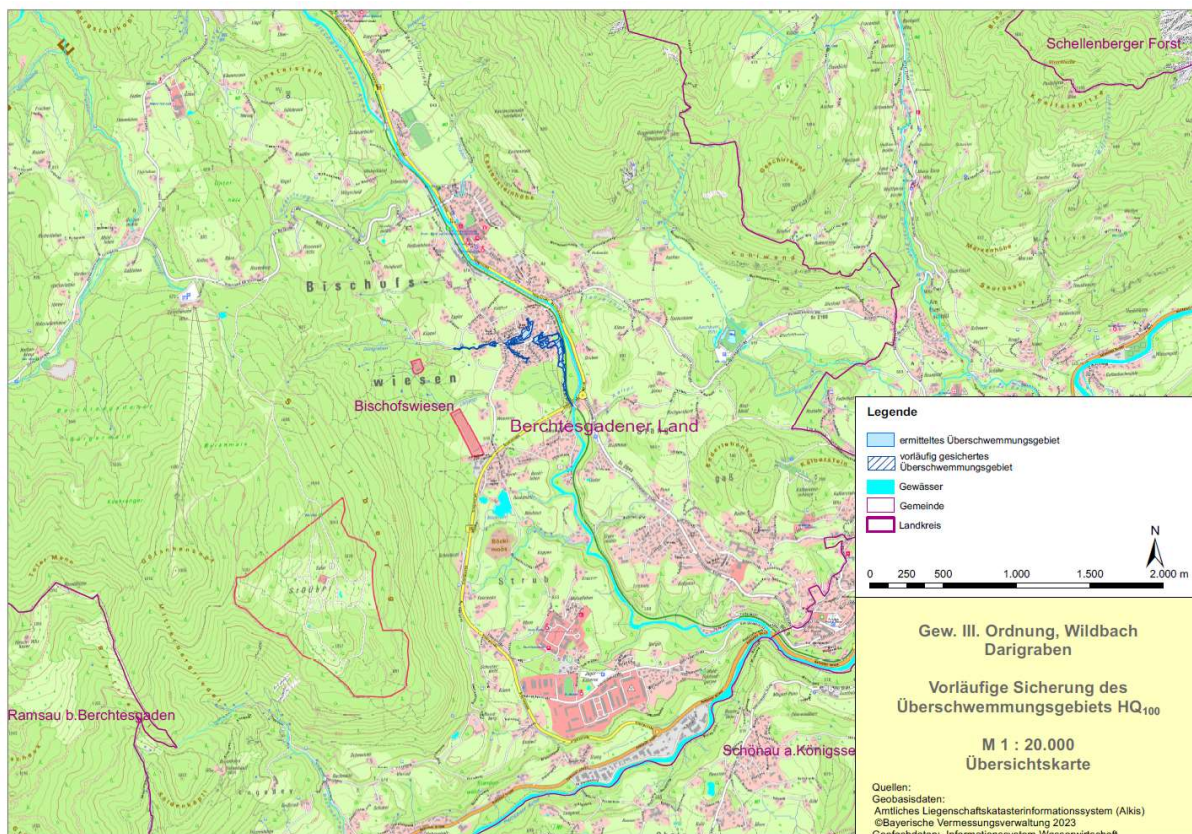
Die vorläufige Sicherung endet, sobald die Rechtsverordnung zur Festsetzung des Überschwemmungsgebiets in Kraft tritt oder das Festsetzungsverfahren eingestellt wird. Sie endet spätestens nach Ablauf von fünf Jahren. Im begründeten Einzelfall kann die Frist vom Landratsamt Berchtesgadener Land höchstens um zwei weitere Jahre verlängert werden (vgl. hierzu Art. 47 Abs. 4 BayWG).

Weitere Informationen:

Ermittelte, vorläufig gesicherte und festgesetzte Überschwemmungsgebiete werden im Themenbereich Naturgefahren des UmweltAtlas Bayern für die Öffentlichkeit dokumentiert. Unter www.iug.bayern.de sind auch weitere Informationen zu Überschwemmungsgebieten sowie rechtliche Grundlagen und Hinweise zum Festsetzungsverfahren zu finden. Wasserspiegellagen sind beim zuständigen Wasserwirtschaftsamt zu erfragen.

Bad Reichenhall, den 17. Oktober 2023
Landratsamt Berchtesgadener Land

Bernhard Kern, Landrat



Landratsamt Berchtesgadener Land

Bekanntmachung zur vorläufigen Sicherung des Überschwemmungsgebiets am Wildbach Fallgraben (Gewässer III. Ordnung, Wildbachgefährdungsbereich) auf dem Gebiet der Gemeinde Anger im Landkreis Berchtesgadener Land

Die Hochwasserereignisse der vergangenen Jahre haben gezeigt, dass es wichtig ist, aktiv vorzusorgen, um Hochwasserschäden zu minimieren. Eine Voraussetzung dafür ist, die Gebiete zu ermitteln, die bei Hochwasser voraussichtlich überschwemmt werden. Das Bayerische Wassergesetz (BayWG) verpflichtet deshalb die Wasserwirtschaftsämter, die Überschwemmungsgebiete in Bayern zu ermitteln und zu kartieren (Art. 46 Abs. 1 BayWG).

Auf dem Gebiet der Gemeinde Anger im Landkreis Berchtesgadener Land wurde das Überschwemmungsgebiet für den Fallgraben berechnet und in den beigefügten Plänen dargestellt. Es wird ausdrücklich darauf hingewiesen, dass es sich dabei um die Ermittlung und Dokumentation einer von Natur aus bestehenden Gefährdungslage und nicht um eine durchgeführte oder veränderbare Planung handelt.

Grundlage für die Ermittlung des Überschwemmungsgebiets ist das 100-jährliche Hochwasser. Ein 100-jährliches Hochwasser wird an einem Standort im statistischen Durchschnitt in 100 Jahren einmal erreicht oder überschritten. Da es sich um einen Mittelwert handelt, kann dieser Abfluss innerhalb von 100 Jahren auch mehrfach auftreten.

Die bei einem Bemessungshochwasser überschwemmten Flächen sind in den Übersichtskarten im Maßstab M 1:25 000 senkrecht schraffiert und blau eingefasst. Detailkarten im Maßstab M 1:2 500 können auf der Homepage des Landratsamts Berchtesgadener Land und in der Gemeinde Anger täglich während der üblichen Dienstzeiten sowie im Internet unter folgender Adresse eingesehen werden:

<https://www.lra-bgl.de/lw/umwelt-natur/wasserrecht/hochwasser/ueberschwemmungsgebiete>

Mit dieser Bekanntmachung gelten die als Überschwemmungsgebiet dargestellten Flächen als vorläufig gesicherte Gebiete. Damit sind insbesondere folgende Rechtswirkungen verbunden:

Im vorläufig gesicherten Überschwemmungsgebiet ist gemäß § 78 Abs. 1 Satz 1 in Verbindung mit Abs. 8 des Wasserhaushaltsgesetzes (WHG) die Ausweisung neuer Baugebiete im Außenbereich in Bauleitplänen oder in sonstigen Satzungen nach dem Baugesetzbuch (BauGB) untersagt. Das Verbot gilt nicht, wenn die Ausweisung ausschließlich der Verbesserung des Hochwasserschutzes dient, sowie für Bauleitpläne für Häfen und Werften (§ 78 Abs. 1 Satz 2 WHG).

Ausnahmsweise kann das Landratsamt Berchtesgadener Land abweichend von dem genannten Verbot nach § 78 Abs. 1 Satz 1 WHG die Ausweisung neuer Baugebiete unter den Voraussetzungen des § 78 Abs. 2 WHG zulassen. Nach § 78 Abs. 3 in Verbindung mit Abs. 8 WHG hat die Gemeinde Anger bei der Aufstellung, Änderung oder Ergänzung von Bauleitplänen für Gebiete, die nach § 30 Abs. 1 und 2 oder § 34 BauGB zu beurteilen sind, in der Abwägung nach § 1 Abs. 7 BauGB insbesondere zu berücksichtigen:

1. die Vermeidung nachteiliger Auswirkungen auf Oberlieger und Unterlieger,
2. die Vermeidung einer Beeinträchtigung des bestehenden Hochwasserschutzes und
3. die hochwasserangepasste Errichtung von Bauvorhaben.

Dies gilt für Satzungen nach § 34 Abs. 4 und § 35 Abs. 6 BauGB entsprechend.

Nach § 78 Abs. 4 Satz 1 in Verbindung mit Abs. 8 WHG ist die Errichtung oder Erweiterung baulicher Anlagen nach den §§ 30, 33, 34 und 35 BauGB untersagt. Das Verbot gilt nicht für Maßnahmen des Gewässerausbaus, des Baus von Deichen und Dämmen, der Gewässer- und Deichunterhaltung und des Hochwasserschutzes des Messwesens (§ 78 Abs. 4 Satz 2 WHG).

Im Einzelfall kann das Landratsamt Berchtesgadener Land abweichend von § 78 Abs. 4 Satz 1 WHG die Errichtung oder Erweiterung baulicher Anlagen nach den §§ 30, 33, 34 und 35 BauGB gemäß § 78 Abs. 5 WHG zulassen, wenn

1. das Vorhaben
 - a) die Hochwasserrückhaltung nicht oder nur unwesentlich beeinträchtigt und der Verlust von verlorengehendem Rückhalteraum umfang-, funktions- und zeitgleich geglichen wird,
 - b) den Wasserstand und den Abfluss bei Hochwasser nicht nachteilig verändert,
 - c) den bestehenden Hochwasserschutz nicht beeinträchtigt und
 - d) hochwasserangepasst ausgeführt wird oder
2. die nachteiligen Auswirkungen durch Nebenbestimmungen ausgeglichen werden können.

Bei der Prüfung der zuvor genannten Voraussetzungen sind auch die Auswirkungen auf die Nachbarschaft zu berücksichtigen (§ 78 Abs. 5 Satz 2 WHG).

Gemäß § 78a Abs. 1 in Verbindung mit Abs. 6 WHG ist in vorläufig gesicherten Überschwemmungsgebieten ebenfalls untersagt:

1. die Errichtung von Mauern, Wällen oder ähnlichen Anlagen, die den Wasserabfluss behindern können,
2. das Aufbringen und Ablagern von wassergefährdenden Stoffen auf dem Boden, es sei denn, die Stoffe dürfen im Rahmen einer ordnungsgemäßen Land- und Forstwirtschaft eingesetzt werden,
3. die Lagerung von wassergefährdenden Stoffen außerhalb von Anlagen,
4. das Ablagern und das nicht nur kurzfristige Lagern von Gegenständen, die den Wasserabfluss behindern können oder die fortgeschwemmt werden können,
5. das Erhöhen oder Vertiefen der Erdoberfläche,
6. das Anlegen von Baum- und Strauchpflanzungen, soweit diese den Zielen des vorsorgenden Hochwasserschutzes gemäß § 6 Abs. 1 Satz 1 Nr. 6 und § 75 Abs. 2 WHG entgegenstehen,
7. die Umwandlung von Grünland in Ackerland,
8. die Umwandlung von Auwald in eine andere Nutzungsart.

Die zuvor genannten Verbote nach § 78a Abs. 1 gelten nicht für Maßnahmen des Gewässerausbaus, des Baus von Deichen und Dämmen, der Gewässer- und Deichunterhaltung, des Hochwasserschutzes, einschließlich Maßnahmen zur Verbesserung oder Wiederherstellung des Wasserzuflusses oder des Wasserabflusses auf Rückhalteflächen, für Maßnahmen des Messwesens sowie für Handlungen, die für den Betrieb von zugelassenen Anlagen oder im Rahmen zugelassener Gewässerbenutzungen erforderlich sind.

Das Landratsamt Berchtesgadener Land kann im Einzelfall abweichend von den zuvor genannten Verboten Maßnahmen zulassen, wenn

1. Belange des Wohls der Allgemeinheit dem nicht entgegenstehen,
2. der Hochwasserabfluss und die Hochwasserrückhaltung nicht wesentlich beeinträchtigt werden und
3. eine Gefährdung von Leben oder Gesundheit oder erhebliche Sachschäden nicht zu befürchten sind

oder wenn die nachteiligen Auswirkungen durch Nebenbestimmungen ausgeglichen werden können (§ 78a Abs. 2 Satz 1 WHG).

Bei der Prüfung der Voraussetzungen der zuvor genannten Nummern 2 und 3 sind auch die Auswirkungen auf die Nachbarschaft zu berücksichtigen (§ 78a Abs. 2 Satz 3 WHG).

Die Zulassung kann, auch nachträglich, mit Nebenbestimmungen versehen oder widerrufen werden (§ 78a Abs. 2 Satz 2 WHG). Nach § 78a Abs. 3 in Verbindung mit Abs. 6 WHG sind in vorläufig gesicherten Überschwemmungsgebieten im Falle einer unmittelbar bevorstehenden Hochwassergefahr Gegenstände nach § 78a Abs. 1 Nr. 4 WHG durch ihren Besitzer unverzüglich aus dem Gefahrenbereich zu entfernen.

Nach § 78c Abs. 1 WHG ist die Errichtung neuer Heizölverbraucheranlagen in vorläufig gesicherten Überschwemmungsgebieten verboten. Das Landratsamt Berchtesgadener Land kann auf Antrag Ausnahmen zulassen, wenn keine anderen weniger wassergefährdenden Energieträger zu wirtschaftlich vertretbaren Kosten zur Verfügung stehen und die Heizölverbraucheranlage hochwassersicher errichtet wird.

In vorläufig gesicherten Überschwemmungsgebieten gelten für Anlagen zum Umgang mit wassergefährdenden Stoffen (z. B. Heizölverbraucheranlagen) insbesondere die Anforderungen nach § 50 der Verordnung über Anlagen zum Umgang mit wassergefährdenden Stoffen (AwSV). Für Jauche-, Gülle- und Silagesickersaftanlagen (JGS-Anlagen) im Sinne des § 2 Abs. 13 AwSV gelten anstelle des § 50 insbesondere die Bestimmungen der Nrn. 8.2 und 8.3 Anlage 7 AwSV. Zudem haben Betreiber prüfpflichtiger Anlagen gemäß § 46 AwSV die Prüfzeitpunkte und -intervalle nach Maßgabe der Anlage 6 AwSV zu beachten. Die vorläufige Sicherung ist Grundlage für weitere Entscheidungen des Landratsamts über die Festsetzung eines Überschwemmungsgebiets durch Rechtsverordnung.

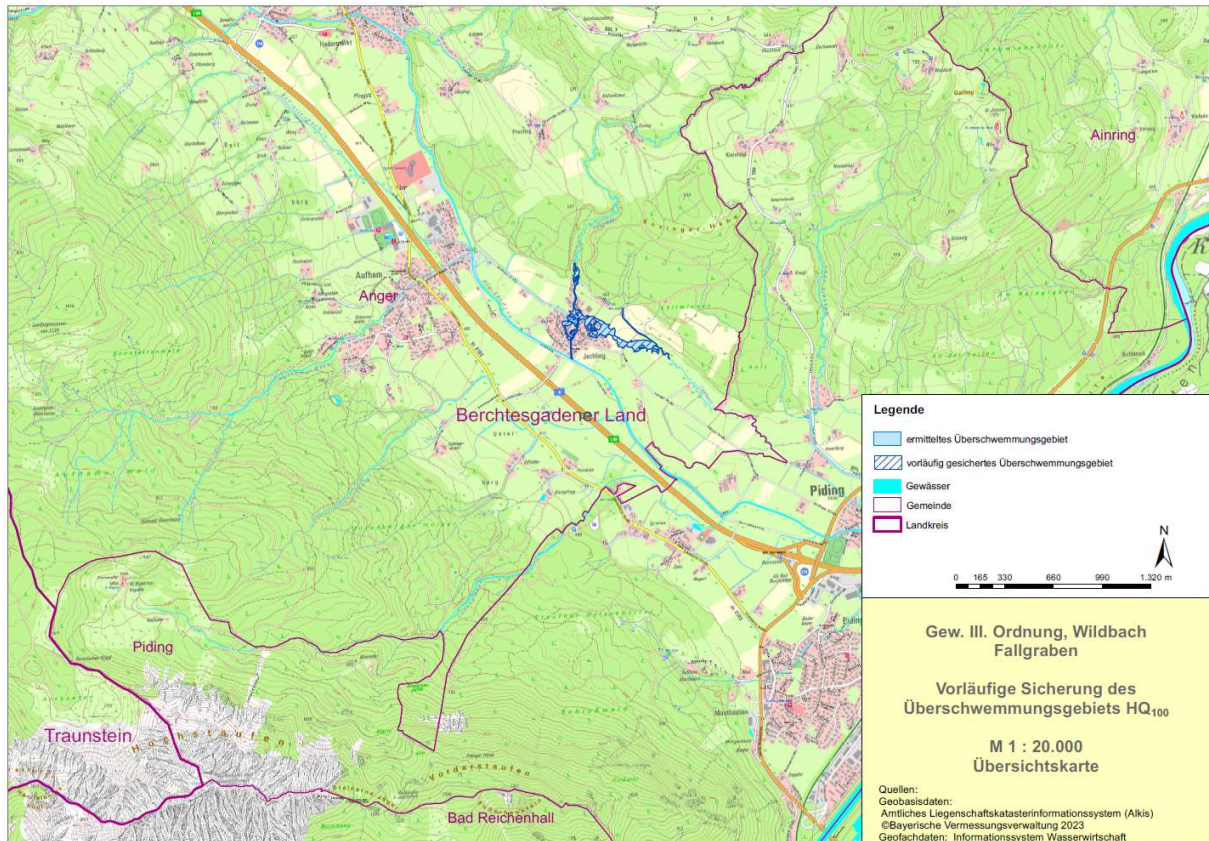
Die vorläufige Sicherung endet, sobald die Rechtsverordnung zur Festsetzung des Überschwemmungsgebiets in Kraft tritt oder das Festsetzungsverfahren eingestellt wird. Sie endet spätestens nach Ablauf von fünf Jahren. Im begründeten Einzelfall kann die Frist vom Landratsamt Berchtesgadener Land höchstens um zwei weitere Jahre verlängert werden (vgl. hierzu Art. 47 Abs. 4 BayWG).

Weitere Informationen:

Ermittelte, vorläufig gesicherte und festgesetzte Überschwemmungsgebiete werden im Themenbereich Naturgefahren des UmweltAtlas Bayern für die Öffentlichkeit dokumentiert. Unter www.iug.bayern.de sind auch weitere Informationen zu Überschwemmungsgebieten sowie rechtliche Grundlagen und Hinweise zum Festsetzungsverfahren zu finden. Wasserspiegellagen sind beim zuständigen Wasserwirtschaftsamt zu erfragen.

Bad Reichenhall, den 17. Oktober 2023
Landratsamt Berchtesgadener Land

Bernhard Kern, Landrat



Bek. Nr. 4

Landratsamt Berchtesgadener Land

Bekanntmachung zur vorläufigen Sicherung des Überschwemmungsgebiets am Wildbach Leitenbach (Gewässer III. Ordnung, Wildbachgefährdungsbereich) auf dem Gebiet der Gemeinde Anger und der Gemeinde Piding im Landkreis Berchtesgadener Land

Die Hochwasserereignisse der vergangenen Jahre haben gezeigt, dass es wichtig ist, aktiv vorzusorgen, um Hochwasserschäden zu minimieren. Eine Voraussetzung dafür ist, die Gebiete zu ermitteln, die bei Hochwasser voraussichtlich überschwemmt werden. Das Bayerische Wassergesetz (BayWG) verpflichtet deshalb die Wasserwirtschaftsämter, die Überschwemmungsgebiete in Bayern zu ermitteln und zu kartieren (Art. 46 Abs. 1 BayWG).

Auf dem Gebiet der Gemeinde Anger und der Gemeinde Piding im Landkreis Berchtesgadener Land wurde das Überschwemmungsgebiet für den Leitenbach berechnet und in den beigefügten Plänen dargestellt. Es wird ausdrücklich darauf hingewiesen, dass es sich dabei um die Ermittlung und Dokumentation einer von Natur aus bestehenden Gefährdungslage und nicht um eine durchgeführte oder veränderbare Planung handelt.

Grundlage für die Ermittlung des Überschwemmungsgebiets ist das 100-jährliche Hochwasser. Ein 100-jährliches Hochwasser wird an einem Standort im statistischen Durchschnitt in 100 Jahren einmal erreicht oder überschritten. Da es sich um einen Mittelwert handelt, kann dieser Abfluss innerhalb von 100 Jahren auch mehrfach auftreten.

Die bei einem Bemessungshochwasser überschwemmten Flächen sind in den Übersichtskarten im Maßstab M 1:25 000 senkrecht schraffiert und blau eingefasst. Detailkarten im Maßstab M 1: 2 500 können auf der Homepage des Landratsamts Berchtesgadener Land und in der Gemeinde Anger und der Gemeinde Piding täglich während der üblichen Dienstzeiten sowie im Internet unter folgender Adresse eingesehen werden:

<https://www.lra-bgl.de/lw/umwelt-natur/wasserrecht/hochwasser/ueberschwemmungsgebiete>

Mit dieser Bekanntmachung gelten die als Überschwemmungsgebiet dargestellten Flächen als vorläufig gesicherte Gebiete.
Damit sind insbesondere folgende Rechtswirkungen verbunden:

Im vorläufig gesicherten Überschwemmungsgebiet ist gemäß § 78 Abs. 1 Satz 1 in Verbindung mit Abs. 8 des Wasserhaushaltsgesetzes (WHG) die Ausweisung neuer Baugebiete im Außenbereich in Bauleitplänen oder in sonstigen Satzungen nach dem Baugesetzbuch (BauGB) untersagt. Das Verbot gilt nicht, wenn die Ausweisung ausschließlich der Verbesserung des Hochwasserschutzes dient, sowie für Bauleitpläne für Häfen und Werften (§ 78 Abs. 1 Satz 2 WHG).

Ausnahmsweise kann das Landratsamt Berchtesgadener Land abweichend von dem genannten Verbot nach § 78 Abs. 1 Satz 1 WHG die Ausweisung neuer Baugebiete unter den Voraussetzungen des § 78 Abs. 2 WHG zulassen. Nach § 78 Abs. 3 in Verbindung mit Abs. 8 WHG hat die Gemeinde Anger und die Gemeinde Piding bei der Aufstellung, Änderung oder Ergänzung von Bauleitplänen für Gebiete, die nach § 30 Abs. 1 und 2 oder § 34 BauGB zu beurteilen sind, in der Abwägung nach § 1 Abs. 7 BauGB insbesondere zu berücksichtigen:

1. die Vermeidung nachteiliger Auswirkungen auf Oberlieger und Unterlieger,
2. die Vermeidung einer Beeinträchtigung des bestehenden Hochwasserschutzes und

3. die hochwasserangepasste Errichtung von Bauvorhaben.

Dies gilt für Satzungen nach § 34 Abs. 4 und § 35 Abs. 6 BauGB entsprechend.

Nach § 78 Abs. 4 Satz 1 in Verbindung mit Abs. 8 WHG ist die Errichtung oder Erweiterung baulicher Anlagen nach den §§ 30, 33, 34 und 35 BauGB untersagt. Das Verbot gilt nicht für Maßnahmen des Gewässerausbaus, des Baus von Deichen und Dämmen, der Gewässer- und Deichunterhaltung und des Hochwasserschutzes des Messwesens (§ 78 Abs. 4 Satz 2 WHG).

Im Einzelfall kann das Landratsamt Berchtesgadener Land abweichend von § 78 Abs. 4 Satz 1 WHG die Errichtung oder Erweiterung baulicher Anlagen nach den §§ 30, 33, 34 und 35 BauGB gemäß § 78 Abs. 5 WHG zulassen, wenn

1. das Vorhaben
 - a) die Hochwasserrückhaltung nicht oder nur unwesentlich beeinträchtigt und der Verlust von verlorengelassenem Rückhalteraum umfang-, funktions- und zeitgleich geglichen wird,
 - b) den Wasserstand und den Abfluss bei Hochwasser nicht nachteilig verändert,
 - c) den bestehenden Hochwasserschutz nicht beeinträchtigt und
 - d) hochwasserangepasst ausgeführt wird oder
2. die nachteiligen Auswirkungen durch Nebenbestimmungen ausgeglichen werden können.

Bei der Prüfung der zuvor genannten Voraussetzungen sind auch die Auswirkungen auf die Nachbarschaft zu berücksichtigen (§ 78 Abs. 5 Satz 2 WHG).

Gemäß § 78a Abs. 1 in Verbindung mit Abs. 6 WHG ist in vorläufig gesicherten Überschwemmungsgebieten ebenfalls untersagt:

1. die Errichtung von Mauern, Wällen oder ähnlichen Anlagen, die den Wasserabfluss behindern können,
2. das Aufbringen und Ablagern von wassergefährdenden Stoffen auf dem Boden, es sei denn, die Stoffe dürfen im Rahmen einer ordnungsgemäßen Land- und Forstwirtschaft eingesetzt werden,
3. die Lagerung von wassergefährdenden Stoffen außerhalb von Anlagen,
4. das Ablagern und das nicht nur kurzfristige Lagern von Gegenständen, die den Wasserabfluss behindern können oder die fortgeschwemmt werden können,
5. das Erhöhen oder Vertiefen der Erdoberfläche,
6. das Anlegen von Baum- und Strauchpflanzungen, soweit diese den Zielen des vorsorgenden Hochwasserschutzes gemäß § 6 Abs. 1 Satz 1 Nr. 6 und § 75 Abs. 2 WHG entgegenstehen,
7. die Umwandlung von Grünland in Ackerland,
8. die Umwandlung von Auwald in eine andere Nutzungsart.

Die zuvor genannten Verbote nach § 78a Abs. 1 gelten nicht für Maßnahmen des Gewässerausbaus, des Baus von Deichen und Dämmen, der Gewässer- und Deichunterhaltung, des Hochwasserschutzes, einschließlich Maßnahmen zur Verbesserung oder Wiederherstellung des Wasserzuflusses oder des Wasserabflusses auf Rückhalteflächen, für Maßnahmen des Messwesens sowie für Handlungen, die für den Betrieb von zugelassenen Anlagen oder im Rahmen zugelassener Gewässerbenutzungen erforderlich sind.

Das Landratsamt Berchtesgadener Land kann im Einzelfall abweichend von den zuvor genannten Verboten Maßnahmen zulassen, wenn

1. Belange des Wohls der Allgemeinheit dem nicht entgegenstehen,
2. der Hochwasserabfluss und die Hochwasserrückhaltung nicht wesentlich beeinträchtigt werden und
3. eine Gefährdung von Leben oder Gesundheit oder erhebliche Sachschäden nicht zu befürchten sind

oder wenn die nachteiligen Auswirkungen durch Nebenbestimmungen ausgeglichen werden können (§ 78a Abs. 2 Satz 1 WHG).

Bei der Prüfung der Voraussetzungen der zuvor genannten Nummern 2 und 3 sind auch die Auswirkungen auf die Nachbarschaft zu berücksichtigen (§ 78a Abs. 2 Satz 3 WHG).

Die Zulassung kann, auch nachträglich, mit Nebenbestimmungen versehen oder widerrufen werden (§ 78a Abs. 2 Satz 2 WHG). Nach § 78a Abs. 3 in Verbindung mit Abs. 6 WHG sind in vorläufig gesicherten Überschwemmungsgebieten im Falle einer unmittelbar bevorstehenden Hochwassergefahr Gegenstände nach § 78a Abs. 1 Nr. 4 WHG durch ihren Besitzer unverzüglich aus dem Gefahrenbereich zu entfernen.

Nach § 78c Abs. 1 WHG ist die Errichtung neuer Heizölverbraucheranlagen in vorläufig gesicherten Überschwemmungsgebieten verboten. Das Landratsamt Berchtesgadener Land kann auf Antrag Ausnahmen zulassen, wenn keine anderen weniger wassergefährdenden Energieträger zu wirtschaftlich vertretbaren Kosten zur Verfügung stehen und die Heizölverbraucheranlage hochwassersicher errichtet wird.

In vorläufig gesicherten Überschwemmungsgebieten gelten für Anlagen zum Umgang mit wassergefährdenden Stoffen (z. B. Heizölverbraucheranlagen) insbesondere die Anforderungen nach § 50 der Verordnung über Anlagen zum Umgang mit wassergefährdenden Stoffen (AwSV). Für Jauche-, Gülle- und Silagesickersaftanlagen (JGS-Anlagen) im Sinne des § 2 Abs. 13 AwSV gelten anstelle des § 50 insbesondere die Bestimmungen der Nrn. 8.2 und 8.3 Anlage 7 AwSV. Zudem haben Betreiber prüfpflichtiger Anlagen gemäß § 46 AwSV die Prüfzeitpunkte und -intervalle nach Maßgabe der Anlage 6 AwSV zu beachten. Die vorläufige Sicherung ist Grundlage für weitere Entscheidungen des Landratsamts über die Festsetzung eines Überschwemmungsgebiets durch Rechtsverordnung.

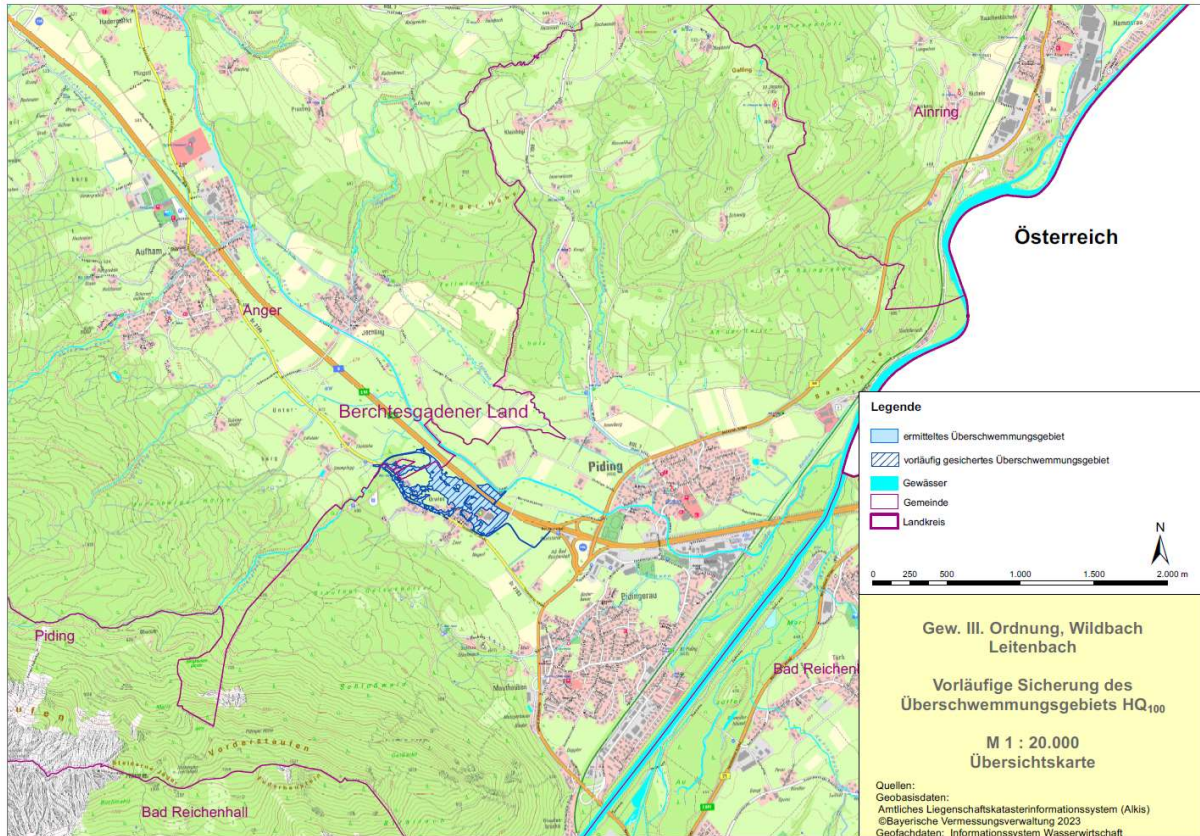
Die vorläufige Sicherung endet, sobald die Rechtsverordnung zur Festsetzung des Überschwemmungsgebiets in Kraft tritt oder das Festsetzungsverfahren eingestellt wird. Sie endet spätestens nach Ablauf von fünf Jahren. Im begründeten Einzelfall kann die Frist vom Landratsamt Berchtesgadener Land höchstens um zwei weitere Jahre verlängert werden (vgl. hierzu Art. 47 Abs. 4 BayWG).

Weitere Informationen:

Ermittelte, vorläufig gesicherte und festgesetzte Überschwemmungsgebiete werden im Themenbereich Naturgefahren des UmweltAtlas Bayern für die Öffentlichkeit dokumentiert. Unter www.iug.bayern.de sind auch weitere Informationen zu Überschwemmungsgebieten sowie rechtliche Grundlagen und Hinweise zum Festsetzungsverfahren zu finden. Wasserspiegellagen sind beim zuständigen Wasserwirtschaftsamt zu erfragen.

Bad Reichenhall, den 17. Oktober 2023
Landratsamt Berchtesgadener Land

Bernhard Kern, Landrat



Bek. Nr. 5

Landratsamt Berchtesgadener Land

Bekanntmachung zur vorläufigen Sicherung des Überschwemmungsgebiets am Wildbach Schloßberggraben (Gewässer III. Ordnung, Wildbachgefährdungsbereich) mit Aubach (Gewässer III. Ordnung, kein Wildbach) auf dem Gebiet der Gemeinde Piding im Landkreis Berchtesgadener Land

Die Hochwasserereignisse der vergangenen Jahre haben gezeigt, dass es wichtig ist, aktiv vorzusorgen, um Hochwasserschäden zu minimieren. Eine Voraussetzung dafür ist, die Gebiete zu ermitteln, die bei Hochwasser voraussichtlich überschwemmt werden. Das Bayerische Wassergesetz (BayWG) verpflichtet deshalb die Wasserwirtschaftsämter, die Überschwemmungsgebiete in Bayern zu ermitteln und zu kartieren (Art. 46 Abs. 1 BayWG).

Auf dem Gebiet der Gemeinde Piding im Landkreis Berchtesgadener Land wurde das Überschwemmungsgebiet für den Schlossberggraben berechnet und in den beigefügten Plänen dargestellt. Es wird ausdrücklich darauf hingewiesen, dass es sich dabei um die Ermittlung und Dokumentation einer von Natur aus bestehenden Gefährdungslage und nicht um eine durchgeführte oder veränderbare Planung handelt.

Grundlage für die Ermittlung des Überschwemmungsgebiets ist das 100-jährliche Hochwasser. Ein 100-jährliches Hochwasser wird an einem Standort im statistischen Durchschnitt in 100 Jahren einmal erreicht oder überschritten. Da es sich um einen Mittelwert handelt, kann dieser Abfluss innerhalb von 100 Jahren auch mehrfach auftreten.

Die bei einem Bemessungshochwasser überschwemmten Flächen sind in den Übersichtskarten im Maßstab M 1:25 000 senkrecht schraffiert und blau eingefasst. Detailkarten im Maßstab M 1: 2 500 können auf der Homepage des Landratsamts Berchtesgadener Land und in der Gemeinde Piding täglich während der üblichen Dienstzeiten sowie im Internet unter folgender Adresse eingesehen werden:

<https://www.lra-bgl.de/lw/umwelt-natur/wasserrecht/hochwasser/ueberschwemmungsgebiete>

Mit dieser Bekanntmachung gelten die als Überschwemmungsgebiet dargestellten Flächen als vorläufig gesicherte Gebiete. Damit sind insbesondere folgende Rechtswirkungen verbunden:

Im vorläufig gesicherten Überschwemmungsgebiet ist gemäß § 78 Abs. 1 Satz 1 in Verbindung mit Abs. 8 des Wasserhaushaltsgesetzes (WHG) die Ausweisung neuer Baugebiete im Außenbereich in Bauleitplänen oder in sonstigen Satzungen nach dem Baugesetzbuch (BauGB) untersagt. Das Verbot gilt nicht, wenn die Ausweisung ausschließlich der Verbesserung des Hochwasserschutzes dient, sowie für Bauleitpläne für Häfen und Werften (§ 78 Abs. 1 Satz 2 WHG).

Ausnahmsweise kann das Landratsamt Berchtesgadener Land abweichend von dem genannten Verbot nach § 78 Abs. 1 Satz 1 WHG die Ausweisung neuer Baugebiete unter den Voraussetzungen des § 78 Abs. 2 WHG zulassen. Nach § 78 Abs. 3 in Verbindung mit Abs. 8 WHG hat die Gemeinde Piding bei der Aufstellung, Änderung oder Ergänzung von Bauleitplänen für Gebiete, die nach § 30 Abs. 1 und 2 oder § 34 BauGB zu beurteilen sind, in der Abwägung nach § 1 Abs. 7 BauGB insbesondere zu berücksichtigen:

1. die Vermeidung nachteiliger Auswirkungen auf Oberlieger und Unterlieger,
2. die Vermeidung einer Beeinträchtigung des bestehenden Hochwasserschutzes und
3. die hochwasserangepasste Errichtung von Bauvorhaben.

Dies gilt für Satzungen nach § 34 Abs. 4 und § 35 Abs. 6 BauGB entsprechend.

Nach § 78 Abs. 4 Satz 1 in Verbindung mit Abs. 8 WHG ist die Errichtung oder Erweiterung baulicher Anlagen nach den §§ 30, 33, 34 und 35 BauGB untersagt. Das Verbot gilt nicht für Maßnahmen des Gewässerausbaus, des Baus von Deichen und Dämmen, der Gewässer- und Deichunterhaltung und des Hochwasserschutzes des Messwesens (§ 78 Abs. 4 Satz 2 WHG).

Im Einzelfall kann das Landratsamt Berchtesgadener Land abweichend von § 78 Abs. 4 Satz 1 WHG die Errichtung oder Erweiterung baulicher Anlagen nach den §§ 30, 33, 34 und 35 BauGB gemäß § 78 Abs. 5 WHG zulassen, wenn

1. das Vorhaben
 - a) die Hochwasserrückhaltung nicht oder nur unwesentlich beeinträchtigt und der Verlust von verlorengehendem Rückhalteraum umfang-, funktions- und zeitgleich geglichen wird,
 - b) den Wasserstand und den Abfluss bei Hochwasser nicht nachteilig verändert,
 - c) den bestehenden Hochwasserschutz nicht beeinträchtigt und
 - d) hochwasserangepasst ausgeführt wird oder
2. die nachteiligen Auswirkungen durch Nebenbestimmungen ausgeglichen werden können.

Bei der Prüfung der zuvor genannten Voraussetzungen sind auch die Auswirkungen auf die Nachbarschaft zu berücksichtigen (§ 78 Abs. 5 Satz 2 WHG).

Gemäß § 78a Abs. 1 in Verbindung mit Abs. 6 WHG ist in vorläufig gesicherten Überschwemmungsgebieten ebenfalls untersagt:

1. die Errichtung von Mauern, Wällen oder ähnlichen Anlagen, die den Wasserabfluss behindern können,
2. das Aufbringen und Ablagern von wassergefährdenden Stoffen auf dem Boden, es sei denn, die Stoffe dürfen im Rahmen einer ordnungsgemäßen Land- und Forstwirtschaft eingesetzt werden,
3. die Lagerung von wassergefährdenden Stoffen außerhalb von Anlagen,
4. das Ablagern und das nicht nur kurzfristige Lagern von Gegenständen, die den Wasserabfluss behindern können oder die fortgeschwemmt werden können,
5. das Erhöhen oder Vertiefen der Erdoberfläche,
6. das Anlegen von Baum- und Strauchpflanzungen, soweit diese den Zielen des vorsorgenden Hochwasserschutzes gemäß § 6 Abs. 1 Satz 1 Nr. 6 und § 75 Abs. 2 WHG entgegenstehen,
7. die Umwandlung von Grünland in Ackerland,
8. die Umwandlung von Auwald in eine andere Nutzungsart.

Die zuvor genannten Verbote nach § 78a Abs. 1 gelten nicht für Maßnahmen des Gewässerausbaus, des Baus von Deichen und Dämmen, der Gewässer- und Deichunterhaltung, des Hochwasserschutzes, einschließlich Maßnahmen zur Verbesserung oder Wiederherstellung des Wasserzuflusses oder des Wasserabflusses auf Rückhalteflächen, für Maßnahmen des Messwesens sowie für Handlungen, die für den Betrieb von zugelassenen Anlagen oder im Rahmen zugelassener Gewässerbenutzungen erforderlich sind.

Das Landratsamt Berchtesgadener Land kann im Einzelfall abweichend von den zuvor genannten Verboten Maßnahmen zulassen, wenn

1. Belange des Wohls der Allgemeinheit dem nicht entgegenstehen,
2. der Hochwasserabfluss und die Hochwasserrückhaltung nicht wesentlich beeinträchtigt werden und
3. eine Gefährdung von Leben oder Gesundheit oder erhebliche Sachschäden nicht zu befürchten sind

oder wenn die nachteiligen Auswirkungen durch Nebenbestimmungen ausgeglichen werden können (§ 78a Abs. 2 Satz 1 WHG).

Bei der Prüfung der Voraussetzungen der zuvor genannten Nummern 2 und 3 sind auch die Auswirkungen auf die Nachbarschaft zu berücksichtigen (§ 78a Abs. 2 Satz 3 WHG).

Die Zulassung kann, auch nachträglich, mit Nebenbestimmungen versehen oder widerrufen werden (§ 78a Abs. 2 Satz 2 WHG). Nach § 78a Abs. 3 in Verbindung mit Abs. 6 WHG sind in vorläufig gesicherten Überschwemmungsgebieten im Falle einer unmittelbar bevorstehenden Hochwassergefahr Gegenstände nach § 78a Abs. 1 Nr. 4 WHG durch ihren Besitzer unverzüglich aus dem Gefahrenbereich zu entfernen.

Nach § 78c Abs. 1 WHG ist die Errichtung neuer Heizölverbraucheranlagen in vorläufig gesicherten Überschwemmungsgebieten verboten. Das Landratsamt Berchtesgadener Land kann auf Antrag Ausnahmen zulassen, wenn keine anderen weniger wassergefährdenden Energieträger zu wirtschaftlich vertretbaren Kosten zur Verfügung stehen und die Heizölverbraucheranlage hochwassersicher errichtet wird.

In vorläufig gesicherten Überschwemmungsgebieten gelten für Anlagen zum Umgang mit wassergefährdenden Stoffen (z. B. Heizölverbraucheranlagen) insbesondere die Anforderungen nach § 50 der Verordnung über Anlagen zum Umgang mit wassergefährdenden Stoffen (AwSV). Für Jauche-, Gülle- und Silagesickersaftanlagen (JGS-Anlagen) im Sinne des § 2 Abs. 13 AwSV

gelten anstelle des § 50 insbesondere die Bestimmungen der Nrn. 8.2 und 8.3 Anlage 7 AwSV. Zudem haben Betreiber prüfpflichtiger Anlagen gemäß § 46 AwSV die Prüfzeitpunkte und -intervalle nach Maßgabe der Anlage 6 AwSV zu beachten. Die vorläufige Sicherung ist Grundlage für weitere Entscheidungen des Landratsamts über die Festsetzung eines Überschwemmungsgebiets durch Rechtsverordnung.

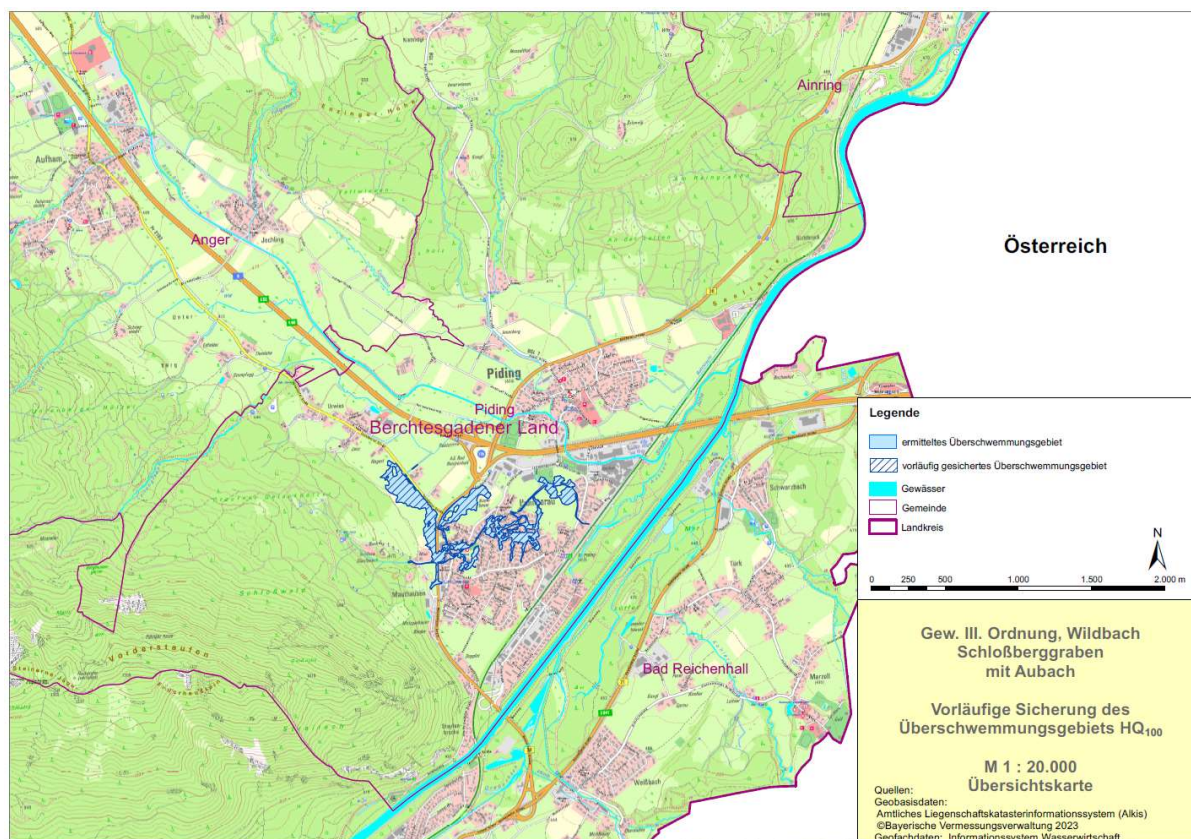
Die vorläufige Sicherung endet, sobald die Rechtsverordnung zur Festsetzung des Überschwemmungsgebiets in Kraft tritt oder das Festsetzungsverfahren eingestellt wird. Sie endet spätestens nach Ablauf von fünf Jahren. Im begründeten Einzelfall kann die Frist vom Landratsamt Berchtesgadener Land höchstens um zwei weitere Jahre verlängert werden (vgl. hierzu Art. 47 Abs. 4 BayWG).

Weitere Informationen:

Ermittelte, vorläufig gesicherte und festgesetzte Überschwemmungsgebiete werden im Themenbereich Naturgefahren des UmweltAtlas Bayern für die Öffentlichkeit dokumentiert. Unter www.iug.bayern.de sind auch weitere Informationen zu Überschwemmungsgebieten sowie rechtliche Grundlagen und Hinweise zum Festsetzungsverfahren zu finden. Wasserspiegellagen sind beim zuständigen Wasserwirtschaftsamt zu erfragen.

Bad Reichenhall, den 17. Oktober 2023
Landratsamt Berchtesgadener Land

Bernhard Kern, Landrat



Bek. Nr. 6

Landratsamt Berchtesgadener Land

Bekanntmachung zur vorläufigen Sicherung des Überschwemmungsgebiets am Wildbach Schratzenbach (Gewässer III. Ordnung, Wildbachgefährdungsbereich) auf dem Gebiet der Gemeinde Anger im Landkreis Berchtesgadener Land

Die Hochwasserereignisse der vergangenen Jahre haben gezeigt, dass es wichtig ist, aktiv vorzusorgen, um Hochwasserschäden zu minimieren. Eine Voraussetzung dafür ist, die Gebiete zu ermitteln, die bei Hochwasser voraussichtlich überschwemmt werden. Das Bayerische Wassergesetz (BayWG) verpflichtet deshalb die Wasserwirtschaftsämter, die Überschwemmungsgebiete in Bayern zu ermitteln und zu kartieren (Art. 46 Abs. 1 BayWG).

Auf dem Gebiet der Gemeinde Anger im Landkreis Berchtesgadener Land wurde das Überschwemmungsgebiet für den Schratzenbach berechnet und in den beigefügten Plänen dargestellt. Es wird ausdrücklich darauf hingewiesen, dass es sich dabei um die Ermittlung und Dokumentation einer von Natur aus bestehenden Gefährdungslage und nicht um eine durchgeführte oder veränderbare Planung handelt.

Grundlage für die Ermittlung des Überschwemmungsgebiets ist das 100-jährliche Hochwasser. Ein 100-jährliches Hochwasser wird an einem Standort im statistischen Durchschnitt in 100 Jahren einmal erreicht oder überschritten. Da es sich um einen Mittelwert handelt, kann dieser Abfluss innerhalb von 100 Jahren auch mehrfach auftreten.

Die bei einem Bemessungshochwasser überschwemmten Flächen sind in den Übersichtskarten im Maßstab M 1:25 000 senkrecht schraffiert und blau eingefasst. Detailkarten im Maßstab M 1: 2 500 können auf der Homepage des Landratsamts Berchtesgadener Land und in der Gemeinde Anger täglich während der üblichen Dienstzeiten sowie im Internet unter folgender Adresse eingesehen werden:

<https://www.lra-bgl.de/lw/umwelt-natur/wasserrecht/hochwasser/ueberschwemmungsgebiete>

Mit dieser Bekanntmachung gelten die als Überschwemmungsgebiet dargestellten Flächen als vorläufig gesicherte Gebiete. Damit sind insbesondere folgende Rechtswirkungen verbunden:

Im vorläufig gesicherten Überschwemmungsgebiet ist gemäß § 78 Abs. 1 Satz 1 in Verbindung mit Abs. 8 des Wasserhaushaltsgesetzes (WHG) die Ausweisung neuer Baugebiete im Außenbereich in Bauleitplänen oder in sonstigen Satzungen nach dem Baugesetzbuch (BauGB) untersagt. Das Verbot gilt nicht, wenn die Ausweisung ausschließlich der Verbesserung des Hochwasserschutzes dient, sowie für Bauleitpläne für Häfen und Werften (§ 78 Abs. 1 Satz 2 WHG).

Ausnahmsweise kann das Landratsamt Berchtesgadener Land abweichend von dem genannten Verbot nach § 78 Abs. 1 Satz 1 WHG die Ausweisung neuer Baugebiete unter den Voraussetzungen des § 78 Abs. 2 WHG zulassen. Nach § 78 Abs. 3 in Verbindung mit Abs. 8 WHG hat die Gemeinde Anger bei der Aufstellung, Änderung oder Ergänzung von Bauleitplänen für Gebiete, die nach § 30 Abs. 1 und 2 oder § 34 BauGB zu beurteilen sind, in der Abwägung nach § 1 Abs. 7 BauGB insbesondere zu berücksichtigen:

1. die Vermeidung nachteiliger Auswirkungen auf Oberlieger und Unterlieger,
2. die Vermeidung einer Beeinträchtigung des bestehenden Hochwasserschutzes und
3. die hochwasserangepasste Errichtung von Bauvorhaben.

Dies gilt für Satzungen nach § 34 Abs. 4 und § 35 Abs. 6 BauGB entsprechend.

Nach § 78 Abs. 4 Satz 1 in Verbindung mit Abs. 8 WHG ist die Errichtung oder Erweiterung baulicher Anlagen nach den §§ 30, 33, 34 und 35 BauGB untersagt. Das Verbot gilt nicht für Maßnahmen des Gewässerausbaus, des Baus von Deichen und Dämmen, der Gewässer- und Deichunterhaltung und des Hochwasserschutzes des Messwesens (§ 78 Abs. 4 Satz 2 WHG).

Im Einzelfall kann das Landratsamt Berchtesgadener Land abweichend von § 78 Abs. 4 Satz 1 WHG die Errichtung oder Erweiterung baulicher Anlagen nach den §§ 30, 33, 34 und 35 BauGB gemäß § 78 Abs. 5 WHG zulassen, wenn

1. das Vorhaben
 - a) die Hochwasserrückhaltung nicht oder nur unwesentlich beeinträchtigt und der Verlust von verlorengehendem Rückhalteraum umfang-, funktions- und zeitgleich geglichen wird,
 - b) den Wasserstand und den Abfluss bei Hochwasser nicht nachteilig verändert,
 - c) den bestehenden Hochwasserschutz nicht beeinträchtigt und
 - d) hochwasserangepasst ausgeführt wird oder
2. die nachteiligen Auswirkungen durch Nebenbestimmungen ausgeglichen werden können.

Bei der Prüfung der zuvor genannten Voraussetzungen sind auch die Auswirkungen auf die Nachbarschaft zu berücksichtigen (§ 78 Abs. 5 Satz 2 WHG).

Gemäß § 78a Abs. 1 in Verbindung mit Abs. 6 WHG ist in vorläufig gesicherten Überschwemmungsgebieten ebenfalls untersagt:

1. die Errichtung von Mauern, Wällen oder ähnlichen Anlagen, die den Wasserabfluss behindern können,
2. das Aufbringen und Ablagern von wassergefährdenden Stoffen auf dem Boden, es sei denn, die Stoffe dürfen im Rahmen einer ordnungsgemäßen Land- und Forstwirtschaft eingesetzt werden,
3. die Lagerung von wassergefährdenden Stoffen außerhalb von Anlagen,
4. das Ablagern und das nicht nur kurzfristige Lagern von Gegenständen, die den Wasserabfluss behindern können oder die fortgeschwemmt werden können,
5. das Erhöhen oder Vertiefen der Erdoberfläche,
6. das Anlegen von Baum- und Strauchpflanzungen, soweit diese den Zielen des vorsorgenden Hochwasserschutzes gemäß § 6 Abs. 1 Satz 1 Nr. 6 und § 75 Abs. 2 WHG entgegenstehen,
7. die Umwandlung von Grünland in Ackerland,
8. die Umwandlung von Auwald in eine andere Nutzungsart.

Die zuvor genannten Verbote nach § 78a Abs. 1 gelten nicht für Maßnahmen des Gewässerausbaus, des Baus von Deichen und Dämmen, der Gewässer- und Deichunterhaltung, des Hochwasserschutzes, einschließlich Maßnahmen zur Verbesserung oder Wiederherstellung des Wasserzuflusses oder des Wasserabflusses auf Rückhalteflächen, für Maßnahmen des Messwesens sowie für Handlungen, die für den Betrieb von zugelassenen Anlagen oder im Rahmen zugelassener Gewässerbenutzungen erforderlich sind.

Das Landratsamt Berchtesgadener Land kann im Einzelfall abweichend von den zuvor genannten Verboten Maßnahmen zulassen, wenn

1. Belange des Wohls der Allgemeinheit dem nicht entgegenstehen,
2. der Hochwasserabfluss und die Hochwasserrückhaltung nicht wesentlich beeinträchtigt werden und
3. eine Gefährdung von Leben oder Gesundheit oder erhebliche Sachschäden nicht zu befürchten sind

oder wenn die nachteiligen Auswirkungen durch Nebenbestimmungen ausgeglichen werden können (§ 78a Abs. 2 Satz 1 WHG).

Bei der Prüfung der Voraussetzungen der zuvor genannten Nummern 2 und 3 sind auch die Auswirkungen auf die Nachbarschaft zu berücksichtigen (§ 78a Abs. 2 Satz 3 WHG).

Die Zulassung kann, auch nachträglich, mit Nebenbestimmungen versehen oder widerrufen werden (§ 78a Abs. 2 Satz 2 WHG). Nach § 78a Abs. 3 in Verbindung mit Abs. 6 WHG sind in vorläufig gesicherten Überschwemmungsgebieten im Falle einer unmittelbar bevorstehenden Hochwassergefahr Gegenstände nach § 78a Abs. 1 Nr. 4 WHG durch ihren Besitzer unverzüglich aus dem Gefahrenbereich zu entfernen.

Nach § 78c Abs. 1 WHG ist die Errichtung neuer Heizölverbraucheranlagen in vorläufig gesicherten Überschwemmungsgebieten verboten. Das Landratsamt Berchtesgadener Land kann auf Antrag Ausnahmen zulassen, wenn keine anderen weniger wassergefährdenden Energieträger zu wirtschaftlich vertretbaren Kosten zur Verfügung stehen und die Heizölverbraucheranlage hochwassersicher errichtet wird.

In vorläufig gesicherten Überschwemmungsgebieten gelten für Anlagen zum Umgang mit wassergefährdenden Stoffen (z. B. Heizölverbraucheranlagen) insbesondere die Anforderungen nach § 50 der Verordnung über Anlagen zum Umgang mit wassergefährdenden Stoffen (AwSV). Für Jauche-, Gülle- und Silagesickersaftanlagen (JGS-Anlagen) im Sinne des § 2 Abs. 13 AwSV gelten anstelle des § 50 insbesondere die Bestimmungen der Nrn. 8.2 und 8.3 Anlage 7 AwSV. Zudem haben Betreiber prüfpflichtiger Anlagen gemäß § 46 AwSV die Prüfzeitpunkte und -intervalle nach Maßgabe der Anlage 6 AwSV zu beachten. Die vorläufige Sicherung ist Grundlage für weitere Entscheidungen des Landratsamts über die Festsetzung eines Überschwemmungsgebiets durch Rechtsverordnung.

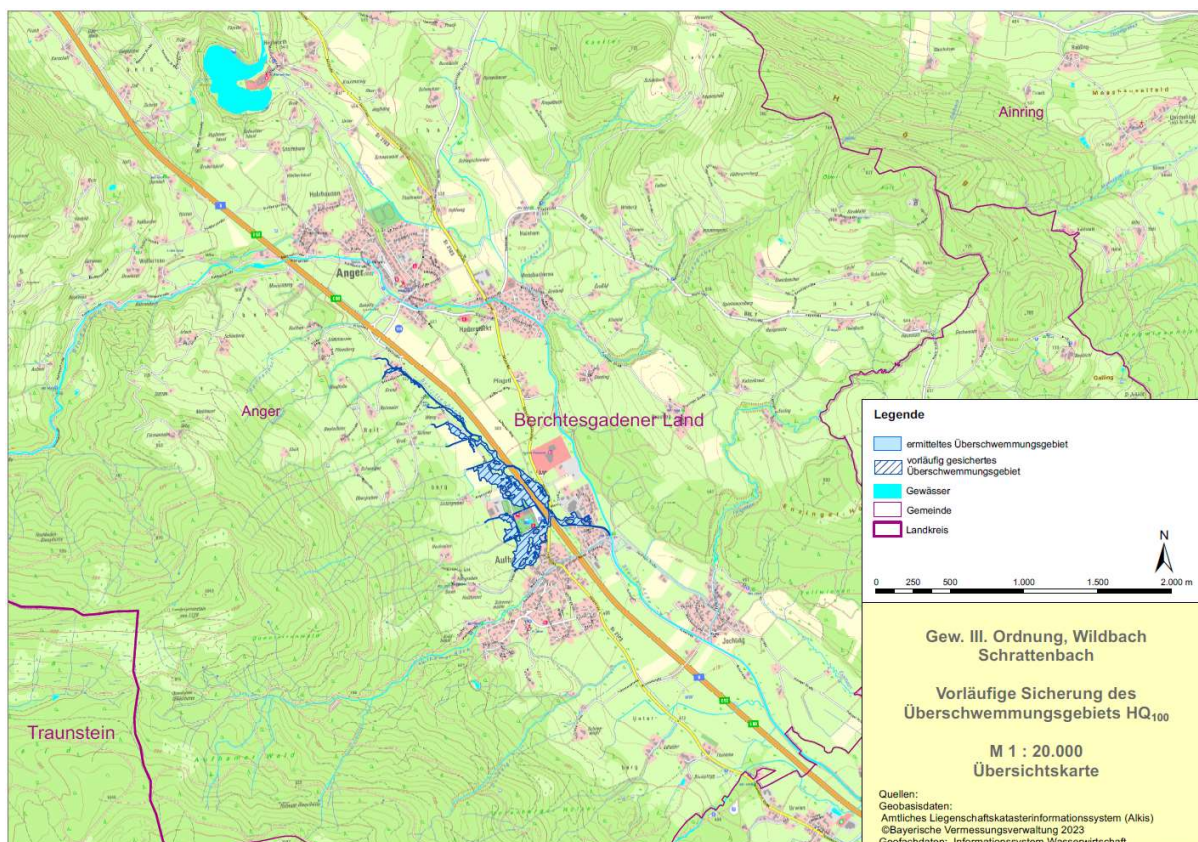
Die vorläufige Sicherung endet, sobald die Rechtsverordnung zur Festsetzung des Überschwemmungsgebiets in Kraft tritt oder das Festsetzungsverfahren eingestellt wird. Sie endet spätestens nach Ablauf von fünf Jahren. Im begründeten Einzelfall kann die Frist vom Landratsamt Berchtesgadener Land höchstens um zwei weitere Jahre verlängert werden (vgl. hierzu Art. 47 Abs. 4 BayWG).

Weitere Informationen:

Ermittelte, vorläufig gesicherte und festgesetzte Überschwemmungsgebiete werden im Themenbereich Naturgefahren des UmweltAtlas Bayern für die Öffentlichkeit dokumentiert. Unter www.iug.bayern.de sind auch weitere Informationen zu Überschwemmungsgebieten sowie rechtliche Grundlagen und Hinweise zum Festsetzungsverfahren zu finden. Wasserspiegellagen sind beim zuständigen Wasserwirtschaftsamt zu erfragen.

Bad Reichenhall, den 17. Oktober 2023
Landratsamt Berchtesgadener Land

Bernhard Kern, Landrat



Bek. Nr. 7

Landratsamt Berchtesgadener Land

Vollzug des Bundes-Immissionsschutzgesetzes (BImSchG) und
des Gesetzes über die Umweltverträglichkeitsprüfung (UVPG);
Erweiterung Steinbruch Greinswiesen 1, Fl. Nr. 855 der Gemarkung Bischofswiesen, Gemeinde Bischofswiesen
-352-

Verschiebung des Erörterungstermins

Die Firma Bernhard Heitauer Fuhrunternehmen GmbH & Co. KG, Greinswiesenweg 2, 83483 Bischofswiesen, hat beim Landratsamt Berchtesgadener Land einen Antrag auf Erweiterung des Steinbruchs Greinswiesen 1 gestellt.

Im Amtsblatt Nr. 25 vom 20.06.2023 wurde das Vorhaben öffentlich bekannt gemacht. Die Unterlagen waren in der Zeit vom 28.06. – 27.07.2023 einsehbar. Einwendungen konnten in der Zeit vom 28.06. – 28.08.2023 erhoben werden.

Der im Amtsblatt Nr. 42 vom 17.10.2023 bereits bekanntgemachte **Erörterungstermin** am 17.11.2023 **wird verschoben**. Ein neuer Termin wird im Amtsblatt bekannt gemacht.

Bad Reichenhall, den 23. Oktober 2023
Landratsamt Berchtesgadener Land

Bernhard Kern, Landrat

Bek. Nr. 8

Gemeinde Bayerisch Gmain

Absicht der Einziehung eines beschränkt öffentlichen Weges

1. Straßenbeschreibung

Öffentlicher Wanderweg, Schleicherbauernweg, Flur-Nr. 246/0, 227/0 und 204/0

Beschreibung des Anfangspunktes

Anwesen Bachbauern, Leopoldstr. 11, Flur-Nr. 246/0

Beschreibung des Endpunktes

Einmündung in den Harbachersteig beim Anwesen Schleicherbauern, Harbacherstr. 5, Flur-Nr. 204/0

2. Verfügung

- 2.1. Der unter 1. Bezeichnete beschränkt öffentliche Weg wird beabsichtigt eingezogen zu werden.
- 2.2. Widmungsbeschränkungen

3. Träger der Straßenbaulast

Gemeinde Bayerisch Gmain

4. Wirksamwerden der Verfügung

01.03.2024

5. Sonstiges

Die Verfügung nach Nummer 2 kann während der üblichen Besuchszeiten eingesehen werden bei: Gemeinde Bayerisch Gmain, Zimmer 05. Die Absicht der Einziehung gilt an dem auf die Bekanntmachung folgenden Tag als bekannt gegeben. Die Einziehungsunterlagen und die Bekanntmachung sind auch auf der Internetadresse www.bayerisch.gmain.de veröffentlicht.

Bayerisch Gmain, den 24. Oktober 2023
Gemeinde Bayerisch Gmain

Armin Wierer, Erster Bürgermeister
